

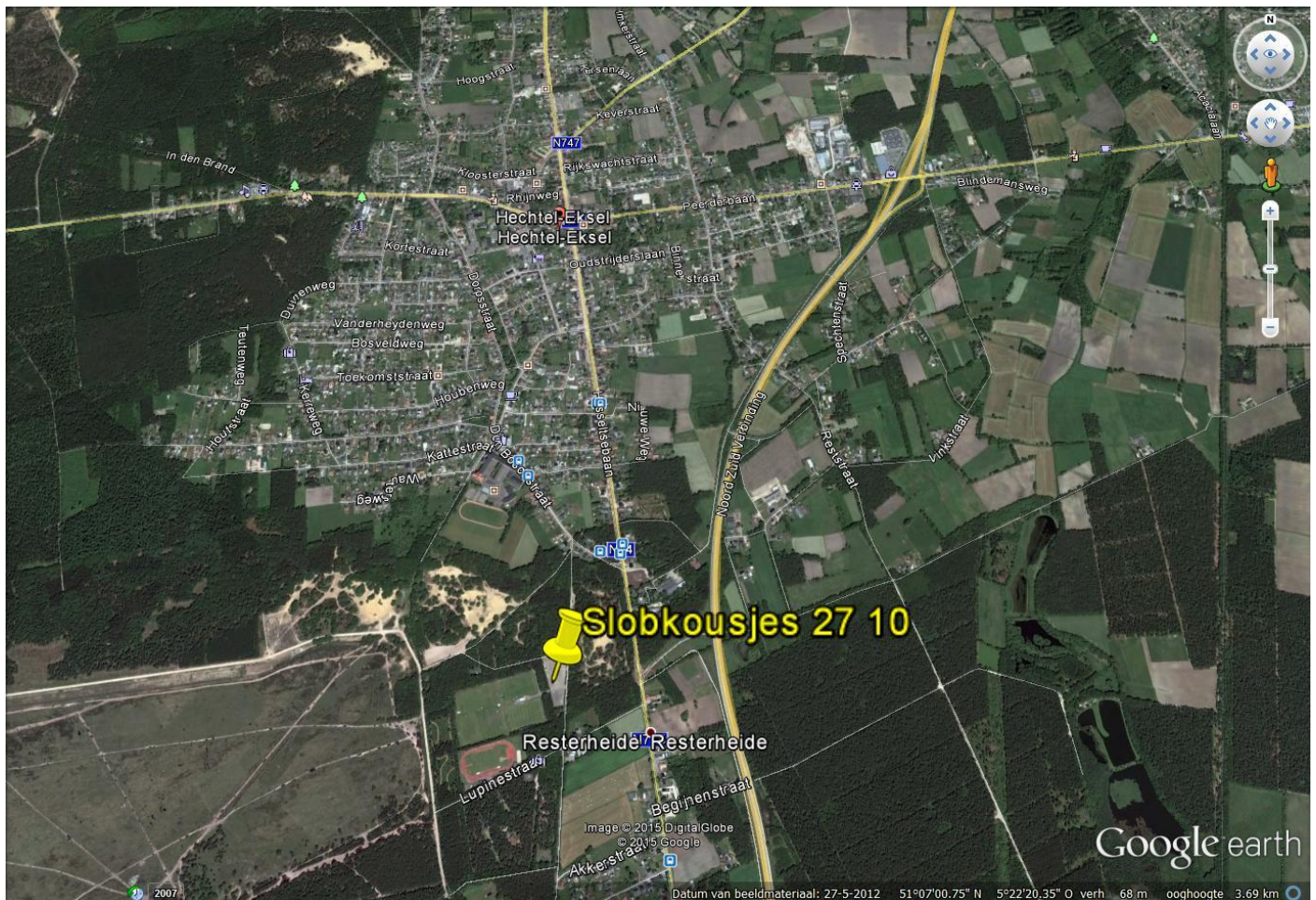


Werkgroep De Slobkousjes natuurpunt

SLOBKOUSNIEUWS 42 jrg5

Isabelle, Josse, Luc, Jan, Jos, Nicole en Ine trokken deze keer van droog naar heel nat door het plat (ik begin zowaar al te rijmen!). We konden genieten van het uitzicht, de paddenstoelen en de kunst en liepen net niet in de val. De fotos en de waarnemingen vertellen verder hun eigen verhaal.
Groeten Jan

Volgende dinsdag 27 oktober trekken we naar Hechtel. We komen samen om 9:00 uur op de parking aan het voetbalplein in de Hoefstraat.



WE ZAGEN:

Naam	Wetenschappelijke naam	Familie
Amethistzwam	<i>Laccaria amethystina</i>	Hydnangiaceae
Berkenzwam	<i>Piptoporus betulinus</i>	FOMITOPSIDACEAE
Blauwgrijze schorsmycena	<i>Mycena pseudocorticola</i>	Tricholomataceae
Bleke moeraszwavelkop	<i>Hypholoma elongatum</i>	Strophariaceae
Botercollybia	<i>Rhodocollybia butyracea</i>	Marasmiaceae
Bruine satijnzwam	<i>Entoloma sericeum</i>	Entolomataceae
Dennenvlamhoed	<i>Gymnopilus penetrans</i>	Strophariaceae
Draadsteelmycena	<i>Mycena filopes</i>	Tricholomataceae
Geel hoorntje	<i>Calocera cornea</i>	DACRYMYCETACEAE
Geelwitte russula	<i>Russula ochroleuca</i>	RUSSULACEAE
Gele aardappelbovist	<i>Scleroderma citrinum</i>	SCLERODERMATACEAE
Gele berkenrussula	<i>Russula claroflava</i>	RUSSULACEAE
Gele korstzwam	<i>Stereum hirsutum</i>	STEREACEAE
Gele trilzwam	<i>Tremella mesenterica</i>	TREMELLACEAE
Gerimpelde korstzwam	<i>Stereum rugosum</i>	STEREACEAE
Gewone krulzoom	<i>Paxillus involutus</i>	PAXILLACEAE
Gewone zwavelkop	<i>Hypholoma fasciculare</i>	Strophariaceae
Gewoon elfenbankje	<i>Trametes versicolor</i>	POLYPORACEAE
Graskleefsteelmycena	<i>Mycena epipterygia</i>	Tricholomataceae
Helmmycena	<i>Mycena galericulata</i>	Tricholomataceae
Helmmycena	<i>Mycena galericulata</i>	Tricholomataceae
Kaneelkleurige melkzwam	<i>Lactarius quietus</i>	RUSSULACEAE
Kastanjeboleet	<i>Xerocomus badius</i>	Boletaceae
Levermelkzwam	<i>Lactarius hepaticus</i>	RUSSULACEAE
Melksteelmycena	<i>Mycena galopus</i>	Tricholomataceae
Muizenstaartzwam	<i>Baeospora myosura</i>	Marasmiaceae
Oorlepelzwam	<i>Auriscalpium vulgare</i>	AURISCALPIACEAE
Oorzwammetje	<i>Crepidotus spec.</i>	Cortinariaceae
Oranje aderszwam	<i>Phlebia radiata</i>	MERULIACEAE
Oranje druppelzwam	<i>Dacrymyces stillatus</i>	DACRYMYCETACEAE
Paardenhaartaailing	<i>Gymnopus androsaceus</i>	Marasmiaceae
Paarse eikenschorszwam	<i>Peniophora quercina</i>	PENIOPHORACEAE
Paarse korstzwam	<i>Chondrostereum purpureum</i>	MERULIACEAE
Parelamaniet	<i>Amanita rubescens</i>	Pluteaceae
Plooiwieswaaiertje	<i>Plicaturopsis crispa</i>	ATHELIACEAE
Roestvlekkenzwam	<i>Rhodocollybia maculata</i>	Marasmiaceae
Roodbruine slanke amaniet	<i>Amanita fulva</i>	Pluteaceae
Valse hanenkam	<i>Hygrophoropsis aurantiaca</i>	HYGROPHOROPSIDACEAE
Waaierbuisjeszwam	<i>Polyporus varius</i>	POLYPORACEAE
Waaierkorstzwam	<i>Stereum subtomentosum</i>	STEREACEAE
Witschubbige gordijnzwam	<i>Cortinarius hemitrichus</i>	Cortinariaceae
Zwarte trilzwam	<i>Exidia plana</i>	EXIDIACEAE
Zwartgroene melkzwam	<i>Lactarius necator</i>	RUSSULACEAE
Zwartrode russula	<i>Russula atrorubens</i>	RUSSULACEAE

LEUKE PLAATJES



Ze hadden zich eerst een beetje verstoppt die slobkousjes





Wie wilde een slobkous vangen?



Schattige mosklokjes



De witschubbige gordijnzwam



Er kwam wat discussie aan te pas maar uiteindelijk raakten we het eens dat dit de waaierkorstzwam moet zijn





De rechte koraalzwam





Een waaierbuisjeszwam





De schaapjes bleven op het droge maar de slobkousjes stonden bijna met de voeten in het water



WETENSWAARD

De nieuwe website van Natuurpunt is online.

Het is de bedoeling om later de website van de Slobkousjes daaraan vast te hangen maar dat zal nog eventjes op zich laten wachten.

Intussen kan je ons nog altijd volgen

<http://natuurpunt-noordlimburg.be/Slobkousjes.html>

Via het menu links boven kom je bij ons programma en alle nieuwsbrieven.

Hou je ook niet in om eens naar de pagina's van de andere werkgroepen te gaan kijken.

Het verdere Slobkous plantenprogramma voor 2015:

In de najaarsperiode wordt er terug afgewisseld tussen wandelingen op dinsdag voormiddag en determinatieavonden op woensdagavond.

In het najaar leggen we ons vooral toe op paddenstoelen daarna komen de mossen en de korstmossen aan bod.

De wandelingen starten normaal om 9:00 de determinatieavonden in de milieuklas in Peer om 19:00.

Omdat we in deze periode sterk afhankelijk zijn van de weersomstandigheden is het moeilijk een vast schema op te geven. Geïnteresseerden waarvan we het e-mailadres kennen ontvangen wekelijks onze nieuwsbrief waarin telkens de uitnodiging voor de eerstvolgende activiteit.